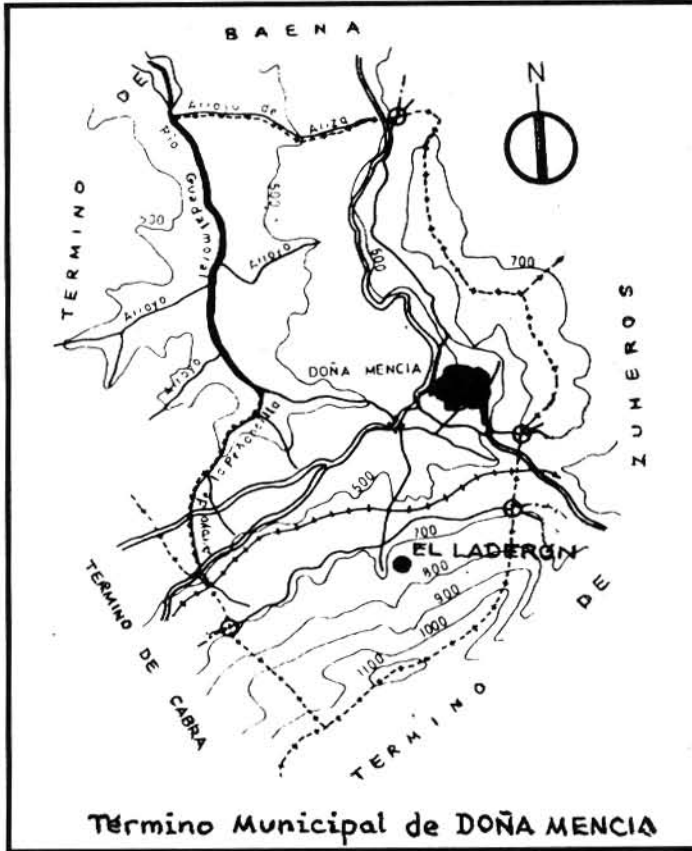


# EL MUSEO PALEONTOLOGICO

## Restos fósiles en el Término Municipal de Doña Mencía

Desde comienzos de los años 50, en que los miembros del grupo GAMA de Doña Mencía, empezaron a salir al campo cautivados por la infinita variedad de atractivos que les ofrecía su entorno, en las expediciones prospectivas que llevaron a cabo para la localización de yacimientos arqueológicos, raro era el lugar de nuestra geografía en el que no encontraban, a su paso, algún resto fósil. Estos eran recogidos y guardados con la mayor administración y si bien con algún recelo, y que una vez pasado el primer momento de ingenua curiosidad, quedaban depositados y olvidados en el rincón más escondido del almacén del Museo Local.

Sin embargo, esta labor de recopilar las huellas de los seres que vivieron en nuestras tierras hace millones de años, no iba a quedar en "agua de borrajas", pues no hace más de un año, en nuestros trabajos de catalogar las piezas arqueológicas de los distintos yacimientos de nuestra comarca que fuimos descubriendo a lo largo de todos estos años, nos ocupamos de separar y seleccionar los fósiles que iban apareciendo en las distintas bolsas de campo, con el fin de crear con ellos una nueva sección del Museo Local. Hoy día, contamos con más de un centenar de ejemplares ya catalogados, y esperamos que entre el material arqueológico que queda aún por clasificar, y gracias a las nuevas aportaciones de mencianos desinteresados, alcancemos el número suficiente para completar el medio millar.



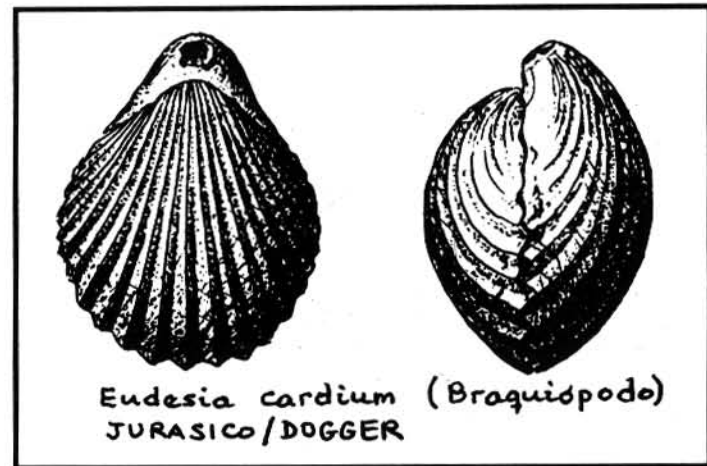
monte con el valle del Guadalquivir, zona más pobre en yacimientos y fósiles. Dentro de la zona Sureste, concretamente en la Sierra Abrevia, se encuentra "El laderón", que es el yacimiento que cuenta con el mayor número de ejemplares, y es por esta razón por la que vamos a centrarnos en él para este trabajo.

"El laderón", es un cerro amesetado, recostado en la vertiente norte de la Sierra Abrevia, y situado a poco más de un kilómetro al SO. del pueblo de Doña Mencía, con una altitud sobre el nivel del mar de unos 800 m., y que forma parte de las Subbéticas Cordobesas. Geológicamente pertenece al Cretácico Inferior, constituido por suelos de tierras pardas, calizas, rendsinas, sobre calizas, margas y areniscas.

En este cerro amesetado, además de asentarse uno de los yacimientos arqueológicos más importantes del Sur de Córdoba, por la riqueza en fósiles que está dando, se erige asimismo en uno de los depósitos fosilíferos más notables de esta comarca, ya que a la fecha de la publicación del presente trabajo, arroja un total de 39 ejemplares, de los cuales,

Los estudios geológicos practicados por especialistas en nuestra comarca, avalan la teoría de que nuestro paisaje constituyó un fondo marino hace más de veinte millones de años, y ella viene a estar reforzada por la continua aparición de fósiles que poblaron este medio. Efectivamente, del centenar que tenemos catalogados, la casi totalidad son restos o ejemplares de estos tipos de seres que habitaron las aguas saladas que cubrieron nuestras colinas, montañas, valles y llanuras; y de los cuales, uno, pudiera tratarse de la huella de algún vegetal; dos, de restos de vertebrados; otros dos, de gasterópodos; dos, galerías excavadas por anélidos en los fondos cenagosos; otros tantos, belemnites; cinco, restos de corales; siete de equinodermos; 28, de amonites, y 58, de bivalvos, lamelibranquios y braquiópodos. La mayoría de ellos, encuadrables a lo largo de las dos eras geológicas que los especialistas han denominado como, Era Secundaria o Mesozoica y Era Terciaria o Cenozoica, y que se pueden fechar; la primera, entre hace más o menos 300 a 70 millones de años, y la segunda entre 70 y un millón de años. Si distribuimos estos

fósiles entre los distintos lugares donde fueron hallados, podríamos hacernos una idea



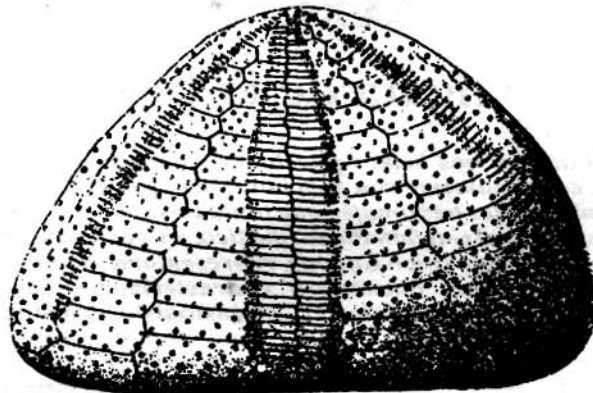
de lugar más clara de cómo era el mundo donde vivieron estos animales y la antigüedad de los mismos y su habitat.

En primer lugar, estudiaremos los hallados en nuestro término municipal, y que vamos a dividir en dos zonas, atendiendo a la distinta configuración orográfica y geológica, en: Sierra Abrevia y Serrezuela ó zona Sureste, donde se localiza el mayor número de yacimientos paleontológicos y más ricos en fósiles; y el Piede-

29 son lamelibranquios y bivalvos, y entre los que podemos contemplar los especímenes más antiguos aparecidos en la zona (pues algunos se remontan al Silúrico o Devónico), como el extraño "Panencia bohémica" o el "Praecardium clymeniae" del que han aparecido 9 ejemplares y que en ninguno de los casos se supera los 10 cm. de longitud en la valva. Del Mesozoico, tenemos cinco ejemplares del conocido "Megalodon", y una colonia de



OSTRACA MULTICOSTATA  
(BIVALVO)  
EOCENO



*Conoclypeus villanovae* (Equínido)  
EOCENO

la pequeña "Corbicula semi-striata", en la que la longitud de sus valvas no es superior a los 0,9 cm. Y de plenos movimientos orogénicos del Plegamiento Alpino, cuando estas tierras dejaban de ser fondos marinos y emergían para convertirse en nuestro actual paisaje (concretamente del Eoceno) son dos ejemplares catalogados dentro

de los ostreoides (de la familia de las ostras actuales), y cuya longitud de la valva es inferior a los 4.5 cm.

Dentro de los braquiópodos, contamos con tres ejemplares del Jurásico, todos ellos de la familia de los "teletremados" y cuya longitud máxima de la valva es de 7,8 cm.

Dos ammonites, tam-

bién del Jurásico, son individuos con un diámetro máximo de 9 cm., muy evolucionados, y próximos a la extinción de esta familia de cefalópodos.

También, de los cataclismos alpinos, son tres bellos ejemplares de equínidos (dos erizos y una estrella de mar), y que en todos ellos, el diámetro máximo es de 6,1 cm.

Por último, del Cretácico Inferior, es un ejemplar de gasterópodo, que debió de ser notable, ya que la parte que se conserva es un trozo de la gruesa concha que envuelve al espiralado, y que mide 6,2 cm. de diámetro conservado. De la misma época, es la galería socavada de un anélido, y que presenta una longitud de 10,1 cm. por 1,1 de diámetro.

Antes de finalizar, quiero hacer constar que el presente trabajo y los que puedan seguirle, quedan abiertos a cuantas rectificaciones y enmiendas puedan venir por parte de especialistas en la materia, ya que la bibliografía que hemos manejado y consul-

tado, ha sido pobre y escasa.

Por otra parte, la finalidad que nos hemos propuesto, no ha sido otra que la de informar de una manera superficial y divulgar los ejemplares que se encontraban olvidados y sin orden en las estanterías de este Museo.

Alfonso Sánchez.  
Enero de 1991



(GASTEROPODO)  
ACTACON PRADOANUM  
CRETACICO INFERIOR

CUADRO PHYLUM- CRONOLOGICO DE DISTRIBUCION DE FOSILES HALLADOS EN "EL LADERON" DE DOÑA MENCIA

Era	Período Epoca	Principio del Intervalo: (millones de años)	Lamelibranquios	Braquiópodos	Cefalópodos: (Ammonites)	Equínidos		Gasterópodos	Anélidos	Totales	
			Bivalvos		(Ammonites)	Erizos	Estrellas de Mar				
PRIMARIA (Paleozóico)	Silúrico	500	1							1	
	Devónico	405	9							9	
	Carbonífero	345									
	Pérmico	280	1							1	
SECUNDARIA (Mesozóico)	Triásico	Inferior	230								
		Superior	200	9						9	
	Jurásico	Lias	181								
		Dogger	170	1	1	2					4
		Malm	150		2						2
Cretácico	Inferior	135	2					1		3	
	Reciente	90	2						1	3	
TERTIARIA (Cenozóico)	Paleoceno	63									
	Eoceno	58	2				1			3	
	Oligoceno	36					1			1	
	Mioceno	25	2					1		3	
CUATERNARIO	Pleistoceno	13									
		TOTALES:	29	3	2	2	1	1	1	39	

(Las terminologías y fechas están tomadas de la obra "Paleontología estratigráfica" de Rermudo Meléndez).