

# LA PREHISTORIA Y PROTOHISTORIA EN DOÑA MENCIA (II)

Por ALFONSO SANCHEZ ROMERO

**H**acia el 3.000 a. C. el clima vuelve a ser más continental, menos cálido y más seco (sequedad posiblemente motivada por la tala necesaria para el cultivo y para el combustible). Ya en estos momentos, se habría experimentado una considerable inmigración de individuos más evolucionados y desarrollados, que desplazarían a los más primitivos o se mezclarían con ellos. Este nuevo contingente humano traería unas nuevas y más avanzadas técnicas agrícolas y ganaderas, lo que produciría un importante aumento de producción y el consiguiente crecimiento de población, al mismo tiempo favorecido por la invención de revolucionarios ingenios, tales como sistemas de regadío, rudimentarios arados, hoces de madera y pedernales ..., así como el perfeccionamiento de las ya conocidas industrias líticas, presentando una variadísima tipología en los útiles y una exquisita técnica en el tallado y en el pulimento de la piedra.

Todo este avance y desarrollo, hizo que este nuevo espécimen menciano iniciara un bosquejo de organización urbanística al asociarse en grupos, lo que le llevaría a establecerse en zonas (cerros fácilmente defendibles) que le protegieran de otros grupos o invasores, y al mismo tiempo que pudiera disponer de suficiente agua y la proximidad de sus campos de cultivo. El lugar más idóneo y que reunía todas estas ventajas, lo iba a encontrar en nuestro legendario "Laderón", en donde iba a desarrollar, de una manera plena e ininterrumpida, toda la cultura menciana hasta los momentos Modernos de nuestra Historia.

Pero antes de iniciar el estudio de la vida de estos mencianos en "El Laderón" no quiero dejar en olvido uno de los estadios culturales más revolucionarios y significativos en el sentir y en el pensar del hombre de todos los tiempos, y que aquí, en esta zona, está claramente constatado con el descubrimiento de varios abrigos y cuevas-tumbas en el "campus" menciano. Me refiero a las manifestaciones artísticas y a las creencias en la vida de ultratumba, del más allá.

Pilar Acosta en su obra "La Pintura rupestre esquemática en España" ha desarrollado un interesante y claro estudio de este tipo de pinturas, que me han servido de pauta y paralelo para poder analizar y esclarecer (dentro de ciertos límites) estos enigmáticos y extraños esquematismos.

Pues bien, estos murales de pinturas esquemáticas, todavía, los podemos admirar en el interior de una serie de abrigos y cuevas que se alinean de E. a W. a lo largo de las suaves pendientes de nuestras sierras de Luque, Zuheros, Abrevia, Camarena...

El descubrimiento vino, como de tantos otros yacimientos arqueológicos de esta comarca, fruto de las continuas y planificadas expediciones y exploraciones prospectivas de este incansable grupo de mencianos, que siempre encontró el apoyo y la orientación del padre de la Arqueología cordobesa, Juan

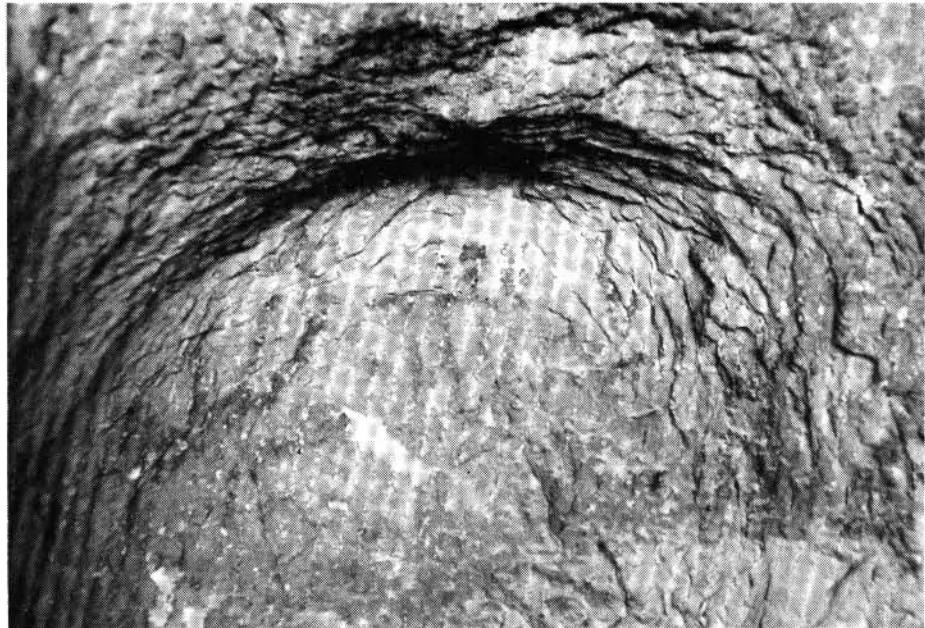


Foto de las pinturas de la cueva de "El Castillarejo"

Bernier, participe también de muchos de estos hallazgos junto con nuestro gran amigo y hermano César Sánchez.

El primer complejo de estas pinturas esquemáticas fueron localizadas por Pepe Jiménez, en un abrigo situado en plenos tajos del Torcal de Camarena (llamado "Covacha Colorada"), junto a otro pero en el que sólo aparecieron grabados fechables en la misma época de los Bronces (llamado de "Los Portales", ambos en el término municipal de Cabra). Con el tiempo fuimos dando a conocer los abrigos de "La Nava" (en Zuheros) el de "El Castillarejo" y "Los Canjilones" (en Luque), todos ellos ornamentados de figuras humanas en "T", "II", cruciformes, golondrina" ..., animales, construcciones, puntos, barras, ramiformes y otros irreconocibles, tratados en color rojo oscuro y en algunos casos muy perdido. Todos estos descubrimientos han sido publicados por este grupo de arqueólogos mencianos en 1981 en la obra "Nuevos yacimientos arqueológicos en Córdoba y Jaén". También las señoras Vicent y Muñoz, en su obra anteriormente citada, sobre la Cueva de Los Murciélagos, da a conocer una serie de pinturas esquemáticas descubiertas en las paredes de esta cueva, de las mismas características y época de las de los abrigos.

De todo ésto, podríamos sacar como conclusión, que el menciano era ya en estas épocas un auténtico artista; pero junto a ello podríamos también aventurar la suposición, que este hombre necesitaba solicitar y pedir de las fuerzas sobrenaturales una serie de necesidades que de sobra sabía, escapaban a sus limitadas posibilidades humanas, como el propiciarle una abundante caza, la fertilidad de la mujer, buenas y grandes cosechas, para lo cual se valía de estos grafismos.

Con anterioridad a estas fechas (de los

hallazgos de las pinturas esquemáticas), ya sabíamos que el menciano del Megalitismo (primera fase de los Bronces) estuvo presente en nuestras tierras, pues el descubrimiento de dos cuevas-tumbas viene a avalar esta hipótesis: una situada en la ladera SE. del pico de la Virgen de la Sierra de Cabra y a la que denominamos como "Cueva del Puchero" debido a la aparición de un vaso cerámico hecho a mano junto con restos óseos humanos en proceso de fosilización, y la otra la de "Las Laderas" en las faldas que miran al N. de la Sierra de Zuheros, próxima al yacimiento de la Fuente del Carmen, en la que encontramos un precioso y completo cuchillo de sílex de 11 cms. de largo, junto con huesos humanos también en vías de fosilización. Ello me trajo a la memoria los enterramientos colectivos de inhumación en las grutas naturales y artificiales de la isla de Malta.

Pero el descubrimiento que más ha venido a apoyar esta hipótesis del Eneolítico en estas tierras de Doña Mencía, fue el de la cámara colectiva sepulcral de la finca de "La Veleña" (término municipal de Cabra) donde aparecieron once cuchillos de sílex, una punta de flecha, un hacha de piedra, una azuela, una cuenta de collar de azabache, una escudilla de barro, y unos veinticinco o treinta esqueletos a juzgar por el número de cráneos. Su estudio fué publicado por don Julián García en el tomo de Prehistoria y Arqueología de las Actas. I Congreso Historia de Andalucía. Diciembre 1976.

Como colofón, cabría el preguntarnos, ¿vendrían estos inmigrantes acompañados por gentes procedentes del Mediterráneo y del Próximo Oriente?. La profesora Pilar Acosta, también apunta en su obra ya citada, los paralelos e influencias en las pinturas esquemáticas en España, por las aparecidas en los focos culturales del Egeo y del Creciente Fértil.