

# LA PREHISTORIA Y PROTOHISTORIA EN DOÑA MENCIA (III): 'EL LADERON'

Por ALFONSO SANCHEZ ROMERO

*El Laderón es un impresionante "tell" natural que queda algo disimulado por aparecer recostado en las fuertes pendientes de la Sierra Abrevia de este término municipal, estribaciones de las Subbéticas, y por lo tanto, formando parte del piedemonte, y del "saltus" a caballo entre el monte tapizado de maquis y garrigas y el próspero "ager" menciano.*

*Esta situación privilegiada fue, precisamente, la que con toda posibilidad movió a aquellos grupos eneolíticos a excavar sus primitivos fondos de cabaña en la meseta del cerro, y constituir así su primer núcleo urbano, desde donde iban a desarrollar un incipiente cultivo de regadío en las irrigadas tierras de La Plata, la Hortichuela, El Alón, las Huertas y en las márgenes del Guadal-moral; así como labores de pastoreo en las zonas semiboscosas del monte.*

Andando el tiempo, ya en los albores del II milenio a. C., muy posiblemente se decidieron a levantar unas rústicas murallas, formadas a base de un aparejo ciclópeo con sillares sin desbastar, que les sirvieran de refugio, protección y defensa ante el ataque de otros pueblos enemigos o las razzias de ordas de bandoleros buscando las riquezas de este fértil y próspero valle (véase las conclusiones de la obra "Recintos y fortificaciones ibéricas en la Bética" de J. Fortea y J. Bernier).

## EL HALLAZGO DE LA TUMBA ARGARICA

La prueba más contundente del asentamiento de

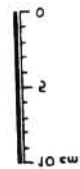
este colectivo en la meseta de El Laderón, fue el hallazgo por José Jiménez, en el otoño-invierno de 1.980, de una tumba de inhumación en el arranque de la ladera NW. de la meseta del cerro, y que presentaba al cadáver extendido a todo lo largo en un hoyo rodeado de piedras (véase pág. 106 y lámina LIV de la publicación "Nuevos yacimientos arqueológicos en Córdoba y Jaén" de J. Bernier, C. Sánchez, J. Jiménez y A. Sánchez). Parece ser, que los restos humanos pertenecían a un joven de unos 16 años de edad, y estaban acompañados de una espada corta de unos 26 cms. de longitud con nervadura y de cinco remaches, fabricada con un 90% de cobre aleado con una pobre can-

tidad de estaño arsenical (análisis efectuado en Madrid según comunicado verbal del Subdirector General de Arqueología Sr. Martín-Bueno); y que por lo tanto lo fecha hacia el 1.800 a.C., de posible tradición argárica. Además de un cuenco o plato hondo con borde entrante y cuerpo redondo (fase del Argar A) de cerámica oscura, hecha a mano, de paredes bruñidas y con unas dimensiones de 12 cms. Ø y 7 de altura; junto con un microlito de sílex tallado y un útil de piedra pulimentada.

## APARICION DE UNOS IDOLOS FEMENINOS

Paralelos, también de esta época, y que vendrían a corroborar este hábitat y su continuidad en el tiempo, son unos ídolos femeninos en piedra caliza, con forma de doble hacha y de unas dimensiones de 59,5 cms. de longitud, base inferior 33,5 cms., superior 33 cms. y anchura hacia la mitad 13, con un grosor de 10, decorados en sus caras anterior y posterior (véase separata de la revista Zephyrus de la Universidad de Salamanca. 1.963. XIV. Publicación de J. Fortea "Los ídolos de Doña Mencía (Córdoba)"). De igual fecha o quizás más antigua es una punta de flecha, mal conservada, de las llamadas tipo "Palmella", paralela del Campaniforme del Grupo Cienpозuelos.

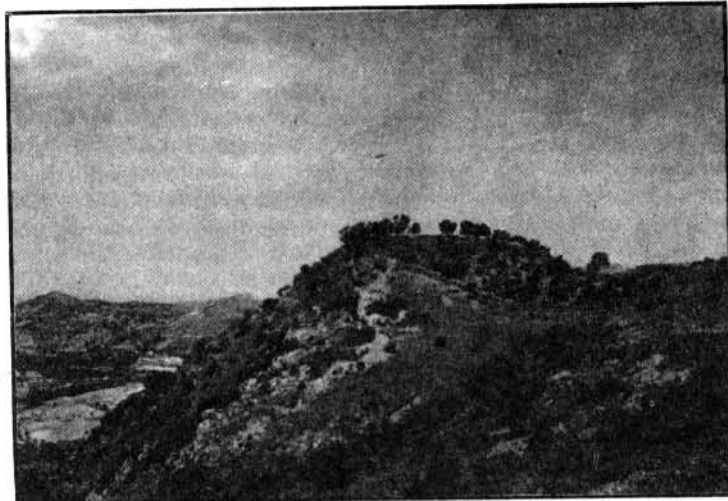
Queda claro, que el menciano de El Laderón había alcanzado, ya hacia comienzos del II milenio a. C., un grado cultural que sin lugar a dudas le situaba entre los elementos básicos constitutivos del pueblo pretartésico, debido a su perfeccionamiento en la metalurgia, a su sofisticación en el rito funerario, a la exquisita factura de sus cerámicas hechas a mano, y hasta me atrevería a apuntar una incipiente pero esperanzadora or-



ganización político-social posiblemente heredada de las florecientes ciudades-estados del Mediterráneo Oriental. Pues, parece ser, que toda esta gran revolución político-económico-social de estas tierras, tienen en parte sus orígenes remotos en el mundo Egeo-anatólico, lo que nos viene a señalar que hacia estas fechas hubo una importante afluencia de inmigrantes desde aquellos confines hacia nuestras tierras, que vendrían a tipificar nuestra idiosincracia dentro del contexto de la Historia.

## PRIMERA FACTORIA COMERCIAL

A lo largo del II milenio a.C., el Laderón, a parte de ser básicamente un poblado agrícola-pastoril, debió a su vez, irse transformando en una importante factoría o estación de aprovisionamiento del primer comercio entre las fértiles llanuras sevillanas y las prósperas minas del alto Guadalquivir, lo que llevó a estos menciános a construir ya, sus casas con muros de pie-





0



dras sin labrar, formadas de una sola habitación rectangular o cuadrangular y con el tejado de ramas y barro. Pero, el hecho distintivo con respecto a la fase anterior de "sepulturas colectivas", es el cambio de ritual en sus enterramientos, ya que en estos momentos, los habitantes del Laderón se enterraban en cistas individuales excavadas en el interior del poblado y posiblemente debajo del pavimento de sus viviendas (véase tumba de tradición argárica de El Laderón), acompañando a veces al cadáver un ajuar más o menos rico según la dignidad del personaje inhumado. (Posibles influencias de los comerciantes mediterráneos).

Pero la gran "Revolución Urbana" de este poblado, tendrá lugar con la llegada de los primeros pueblos colonizadores, o quizás algo antes, con las fuertes migraciones de los Pueblos del Mar, hacia el 1.200 a.C., constituidas por los mastienos, tirsenos o tusenos.

## LOS AMIGOS DE LOS CASTILLOS NOS VISITARON

El pasado día 30 de junio, dando por terminado el ciclo de visitas a castillos de la provincia, la Asociación Española de Amigos de los Castillos, de Córdoba, se desplazó a nuestra localidad con el fin de conocer el castillo-fortaleza y, de paso, los lugares valerianos y el Museo Arqueológico Local.

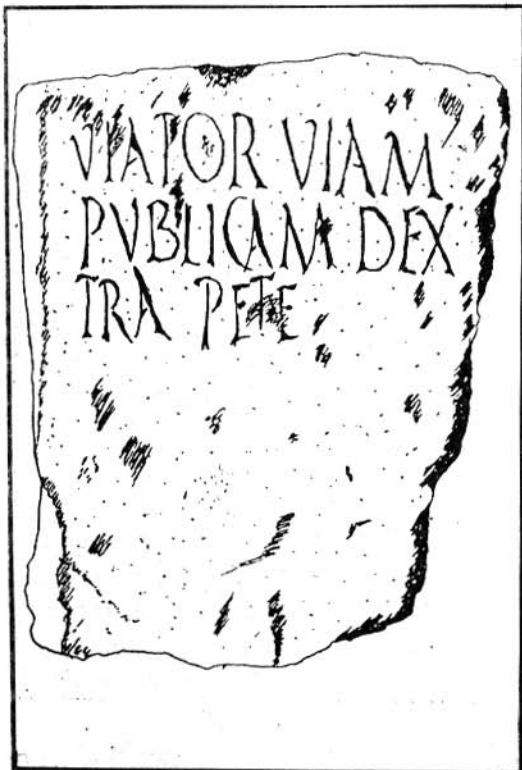
El número de visitantes fue aproximadamente de unas 70 personas, con su Presidente D. Rafael Castejón; todos quedaron gratamente impresionados, especialmente de la

visita al Museo que sorprendió a los visitantes, alguno de los cuales manifestó que algunos de sus fondos, concretamente los referentes al Paleolítico Inferior, superaban al del Museo Arqueológico Provincial.

Una vez visitado el castillo, dieron un paseo por la calle Juanita la Larga, pasando por la Casa de D. Manuel Vergara a la que elogiaron, terminando su visita tomando una copa de vino que les ofreció las Bodegas Luque.

Conoce tu Museo:

## LA PRIMERA SEÑAL DE TRAFICO DEL MUNDO EN D.<sup>a</sup> MENCIA



En el año 1965 saltó a la Prensa una noticia que conmovió al mundo científico: en Doña Mencía aparece la primera señal de tráfico del mundo. La Radio y T.V. también se hicieron eco de ella.

Esta señal de tráfico se trata de un cipo con una inscripción, que D. Cristino Campos priego encontró a 30 ó 40 centímetros de profundidad, en una finca de su propiedad, mientras realizaba las labores agrícolas. El GAMA se encargó de poner el hecho en conocimiento del M.A.P.

Aunque esta pieza no se encuentra depositada en nuestro Museo, por haber sido cedida al Provincial, sí se expone en el mismo una reproducción fotográfica de la misma. Del trabajo publicado en 1969 por J. Fernández Nieto, J. Fortea y J.M. Roldán en la revista "ZEPHYRVS", de la Universidad de Salamanca, resumimos lo siguiente:

"En enero de 1966 visitamos Doña Mencía con objeto de poder conocer mejor el lugar del hallazgo dado el interés que el texto epigráfico ofrecía. La lápida fue encontrada a 1.300 m. del cruce del Camino Viejo de Luque con el Camino

de la Nava. El lugar es conocido con el nombre de Llano Medina.

La inscripción grabada en un bloque de piedra caliza blanco amarillento, de 36 por 22,5 cms. y 9 de grosor. Se trata de un cipo de forma rectangular irregular, apenas desbastado en sus caras laterales y reverso. El campo epigráfico es de 11,50 por 19 cms., desgastado en la parte superior, lado izquierdo. La altura de las letras es de 3,50 cms. y el texto: VIATOR VIAM PVBLICAM DEXTRA PETE."

Tras un minucioso análisis de la inscripción los autores dicen que "muchos otros adjetivos podían haber sustituido a *dexter...*; el sentido, de todas formas, es evidente; *caminante, te deseo que tomes el camino con augurios favorables.*" Y concluyen: "Linguísticamente pues, la inscripción podría fecharse en los finales del s. II o comienzos del III d.C., lo que está de acuerdo con sus caracteres epigráficos."

**Alfonso Sánchez Romero**  
**José Jiménez Urbano**  
Conservadores del Museo  
Histórico-Arqueológico Local.